

PRÜFBERICHT Nr. 120002891

AuftraggeberEUROLATON-Deutschland GmbH
Johann-Clouth-Straße 2
D-42499 Hückeswagen**Auftragsdatum:** 14.08.2007**Eingang der Probe:** 15.08.2007**Datum der Prüfung:** 20.08.2007 bis
05.09.2007**1 Auftrag**

Prüfung von Edelstahl-Rosettengarnituren mit Rückholfedern entsprechend den Anforderungen der DIN EN 1906: 2002-05.

2 Gegenstand der Prüfung*2.1 Allgemeines*

Gegenstand der Prüfung sind Edelstahl-Rosettengarnituren mit Rückholfeder und fest/drehbarer Lagerung, und 8mm Vierkant, Artikel Nr. 3001, 3002 und 3003.

Alle benannten Garnituren unterscheiden sich ausschließlich in der Form des Drückers. Als repräsentatives Muster für die Prüfung wurde der Beschlag Art. Nr. 3001 ausgewählt.

*2.2 Probekörper*2 Stück „**Edelstahl-Rosettenbeschlag Art. Nr. 3001**“, gemäß der Zusammenstellungszeichnung, Anlage 1. Die Detailzeichnungen liegen der Prüfstelle vor.

Die Probekörper wurden der Prüfstelle zugesandt, eine Probenahme im Herstellwerk fand nicht statt.

2.3 Hersteller und Herstellwerk

Hersteller	Herstellwerk
EUROLATON-Deutschland GmbH Johann-Clouth-Straße 2 42499 Hückeswagen	EUROLATON Quianda Stainless Steel Co.,LTD. ADD: No. 1,11 Niuko Industrial District Beilu, Duran Town Jiangmen, Guandong, China 529000

3 Grundlagen der Prüfungen

Den Prüfungen liegt die:

DIN EN 1906, Schlösser und Baubeschläge; Türdrücker und Türkäufe, Anforderungen und Prüfverfahren, Ausführung März 2002, zugrunde.

4 Durchzuführende Prüfungen*4.1 Vorgaben*

Vom Hersteller wurde für die angegebenen Beschläge die folgende Klassifikation gemäß DIN EN 1906 vorgegeben.

3	7	-	0	1	3	0	B
---	---	---	---	---	---	---	---

Die Ergebnisse der Prüfungen beziehen sich ausschließlich auf den oben bezeichneten Probekörper.
Prüfberichte dürfen ohne Zustimmung des MPA NRW nur nach Form und Inhalt unverändert veröffentlicht oder
vorvielfältigt werden. Die gekürzte Wiedergabe eines Prüfberichts ist nur mit Zustimmung des MPA NRW zulässig.
Dieser Prüfbericht umfasst 3 Seiten und 1 Anlage.
Dieser Prüfbericht ersetzt die Ausfertigung vom 06.02.2006.

Die sich hieraus ergebenden Prüfungen sind der Tabelle 1 DIN EN 1906 zu entnehmen.

4.2 Prüfzeitraum

Die Prüfungen wurden in der Zeit vom 20.08.2007 bis 05.09.2007 in den Laboratorien des Amtes durchgeführt.

4.3 Verwendete Meß- und Prüfeinrichtungen

Die verwendeten Mess- und Prüfeinrichtungen entsprachen den konstruktiven Vorgaben und den Genauigkeitsanforderungen der DIN EN 1906.

5 Ergebnisse der Prüfungen

Die einzelnen Prüfungen, Anforderungen und Ergebnisse sind in der folgenden Tabelle zusammengestellt.

Prüfung	Abschnitt	Beschreibung	Gebrauchsklasse 3	Ergebnis
1	5.2 und 7.3.1	Prüfung der Befestigungselemente und des Drückerstiftes	ja/nein	Anforderung erfüllt
2	5.3 und 7.3.2	Drehmoment - Festigkeit - Vor-Drehmoment bleibende Verformung bei (50 ± 2) mm	40Nm 1Nm ≤ 5mm	Anforderung erfüllt
3	5.4 und 7.3.3	Zugbeanspruchung - Axialkraft + 5% bei (50 ± 1) mm - Vorlast ± 1N bei (50 ± 1) mm - bleibende Verformung bei (75 ± 2) mm	900N 15N ≤ 2mm	Anforderung erfüllt
4	5.5 und 7.3.4	Freies Spiel in der Ruhestellung und dann bei (60 ± 5)° oder Maximum der Ausführung - Kraft ± 1N bei (50 ± 1) mm - Gesamtbewegung bei (75 ± 2) mm Sicherheitsanforderungen	15N ≤ 6mm ja	Anforderung erfüllt
5	5.6 und 7.3.5	Freie Winkelbewegung - Kraft ± 1N bei (50 ± 1) mm - Gemessene Versetzung bei (75 ± 2) mm	15N ≤ 5mm	Anforderung erfüllt
6	5.7 und 7.3.6	Rückstellmechanismus - Türdrücker und Türkäufe mit Federvorspannung - - Türdrücker mit Federvorspannung a) Türdrücker-Bediendrehmoment b) Türdrücker-Rücksteldrehmoment Drehwinkel Grenzabweichungen in Ruhestellung für Türdrücker oder Türkäufe mit Federvorspannung	≤ 1,5 Nm ≤ 2,4 Nm ≤ 1,5 Nm 60° oder Vorgabe ± 40° ± 1°	Anforderung erfüllt Anforderung erfüllt 70° Anforderung erfüllt

Prüfung	Abschnitt	Beschreibung	Gebrauchsklasse	Ergebnis
7	5.8 und 7.3.7	Dauerfunktionsprüfung - Zyklenzahl + 1% - Kraft L + 5% - Kraft P + 5% - Grenzabweichungen in Ruhestellung nach der Prüfung (außer für feder-unterstützte Türdrücker)	3 200000 100 N 100 N ± 1*	Anforderung erfüllt
8	5.9 und 7.3.8	Zugbeanspruchung, Wiederholung der Prüfung 3 - Axialkraft + 5% bei (50 ± 1) mm - Vorlast ± 1N bei (50 ± 1) mm - bleibende Verformung bei (75 ± 2) mm	1000 N 15 N ≤ 2mm	Anforderung erfüllt
9	5.10 und 7.3.9	Freies Spiel, Wiederholung der Prüfung 4	Werte wie Prüfung 4, ohne Sicherheitsanforderun- gen	Anforderung erfüllt
10	5.11 und 7.3.10	Freie Winkelbewegung, Wiederholung der Prüfung 5	Werte wie Prüfung 5	Anforderung erfüllt
11	5.12 und 7.3.11	Rückstell Drehmoment, Wiederholung der Prüfung 6	Werte wie Prüfung 6	Anforderung erfüllt
12	5.13 und 7.3.12	Zugbeanspruchung +5% bei (50 ± 1) mm Prüfung freigestellt, anwendbar nur auf spezielle Sicherheitsbeschläge	2500 N	Anforderung erfüllt
13	5.14 und 7.4	Korrosionsprüfung DIN EN 1670	96 h	Anforderung erfüllt

6 Bewertung der Prüfergebnisse

Aufgrund der durchgeführten Prüfungen dürfen die Edelstahl-Rosettengarnituren der Serie 3000, Artikel Nr. 3001, 3002, 3003, 3059, 3060, 3066 und 3041 als Beschläge nach DIN EN 1906 bezeichnet und entsprechend gekennzeichnet werden.

Nachgewiesene Klassifikation:

3	7	-	0	1	3	0	B
---	---	---	---	---	---	---	---

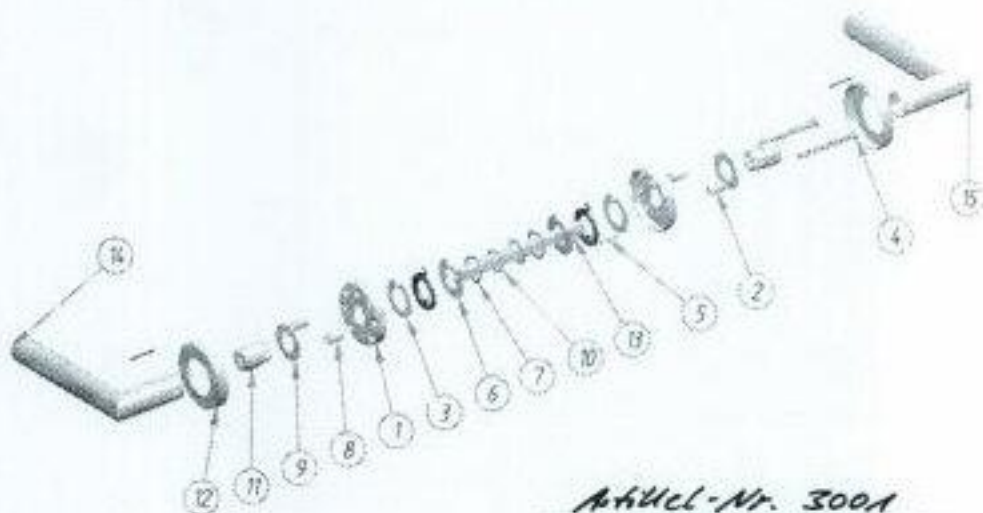
Dortmund, den 13.03.2008
 Im Auftrag

Jansen

RBOAR Dipl.-Ing. H. Jansen
 Prüfstellenleiter



Rev	Descripción	Fecha	Revisado	Aprobado
1	Agujeros hexagonales y remaches largos	26/01/07	FBI	
2	Agujeros no hexagonales y pies remachables	22/05/07	FBI	



Nº	Nombre de archivo	Material	Cantidad	Masa
1	roseta_metalica_remaches_2.par	Acero inox.	2	0,048 kg
2	pie_0.par	Acero inox.	2	0,005 kg
3	arandela_30x18,5x1_acero.par	Acero inox.	2	0,007 kg
4	tornillo_pasante_M4x50_0.par	Acero inox.	2	0,010 kg
5	muelle-3_0.par	Hierro galvanizado	2	0,001 kg
6	freno-6_0.par	Acero inox.	2	0,008 kg
7	arandela_alabeada_16x21,4x0,3.par	Acero	2	0,001 kg
8	pie_rosca_m4_0.par	Acero inox.	2	0,006 kg
9	arandela_vista_roseta_metalica-1_0.par	Acero inox.	2	0,009 kg
10	arandela_retencion-14,2_0.par	Acero	2	0,002 kg
11	cuello_roseta_pie_rosca_0.par	Acero inox.	2	0,054 kg
12	cubrerroseta_metalica-1_1.par	Acero inox.	2	0,042 kg
13	cuadradillo_perforado_8x8x110.par	Hierro zincado	1	0,042 kg
14	ma8001_metalica-1_1_nir.par		1	0,000 kg
15	ma8001_metalica-1_1.par	Acero inox.	1	0,100 kg

Ref.	Cantidad	Material	Peso bruto	Peso líquido	Nº de artículo/Referencia	
Disenado por ASM		Revisado por FBI	Aprobado por-fecha 19/01/07 CPP	Nombre del archivo roseta_metalica_remaches1_2	Fecha 18/01/07	Escala 1:3
				Roseta metálica remaches 1		
				Serie 3000	Edición 0	Lámina 1/13

EUROLAYON-DEUTSCHLAND GmbH
 Johann-Clough-Str. 2
 42499 Hückeswagen
 Tel. (021 92) 93686-0 - Fax 93686-88
14.08.2007